

BRAUN

Silk·expert Pro 5



91584518/VI-20



נא לשמור לשימוש עתידי

מסיר שיער ביתי
בראון סילק אקספרט פרו- 5
סוג: 6310

הקדמה

תתחדשו!

חברת BRAUN מודה לכם על רכישת מוצר זה מתוצרתה.

אנא קראו בעיון את הוראות ההפעלה שבחוברת זו כדי להפיק את מירב התועלת מהמוצר. שימרו עליה בהישג יד לשימוש עתידי.

לקבלת שירות יעיל, מהיר ומסור אנו ממליצים כי בכל מקרה של תקלה/ שירות, אנא פנו למחלקת שירות הלקוחות 1-800-666-777.
מידע על כתובות מרכזי השרות מופיע בתעודת האחריות.

בברכה,

חברת BRAUN

והיבואן מ.מ.ס מולטימרקטינג סרביסס בע"מ

לפני שימוש ראשון

- הוציאו מהאריזה את כל חלקי המכשיר ובדקו את תקינותם. במקרה ונתקלתם בבעיה פנו בהקדם האפשרי למוכר.
- למען בטיחות ילדיכם, אנא שמרו את כל חומרי האריזה (שקיות פלסטיק, קופסאות קרטון, קלקר וכו') מחוץ להישג ידם. ניתן לשמור על האריזה לצורך אחסון עתידי.
- הקפידו להסיר כל פסולת אריזה שעלולה להשאר במכשיר.

פינוי



מכשיר זה בנוי מחומרים הניתנים לשימוש חוזר. הסימן שמשמאל המוטבע על המוצר או על המסמכים הנלווים, מצוין, בהתאם לתקנות האיחוד האירופי EC/2002/96 לסילוק ופינוי ציוד חשמלי ואלקטרוני משומש (WEEE), שאין להתייחס למוצר כאל אשפה ביתית רגילה, אלא יש לפנותו למרכז איסוף המתאים למחזור ציוד חשמלי ואלקטרוני. למידע נוסף, התקשרו לרשות המקומית במקום מגוריכם או למשרד להגנת הסביבה. לפני השלכת המכשיר, חתכו את כבל החשמל כך שלא ניתן יהיה לחבר אותו לרשת החשמל.

- ▲ יש לקרוא את כל הוראות הבטיחות לפני הפעלת המכשיר ולשמור עליהן לשימוש עתידי. הפעלה בניגוד להוראות היצרן עלולה לחשוף את המשתמש לסיכונים. היצרן ו/או היבואן לא יהיו אחראים לכל נזק שייגרם כתוצאה משימוש במכשיר שלא בהתאם להוראות.
- ▲ המכשיר מיועד לשימוש ביתי בלבד. השתמשו בו אך ורק למטרתו המקורית כמפורט בחוברת זו. אין לבצע בו התאמות לשימוש אחר.
- ▲ מכשיר זה מיועד לשימוש ע"י אנשים מעל גיל 18 למעט בעלי יכולות פיזיות, תחושתיות או מנטליות מופחתות, או העדר הניסיון והידע, אלא אם הם תחת פיקוח או קיבלו הנחיות לשימוש במכשיר ע"י האדם האחראי לבטיחותם. ילדים צריכים להיות תחת השגחה כדי להבטיח שהם לא משחקים עם המכשיר.
- ▲ זהירות - סכנת חנק! יש להרחיק חלקי אריזה ושקיות ניילון העוטפות חלקי מכשיר, מהישג יד של ילדים קטנים.
- ▲ יש להשתמש אך ורק באביזרים משלימים שסופקו ע"י היצרן או אושרו על ידו.
- ▲ אין להפעיל לפני שוידאתם שכל החלקים מורכבים נכון במקומם - סכנת פציעה, שריפה או התחשמלות!
- ▲ אין לפתוח או לפרק את המכשיר מעבר למתואר בהוראות ההפעלה.
- ▲ במהלך השימוש במכשיר, הניחו אותו בצורה יציבה ובטוחה כך שלא יופל בטעות.
- ▲ אין להשתמש במכשיר במקום חם מדי (בקרבת כיריים או תנור).
- ▲ אין להשתמש במכשיר בקרבת חומרים דליקים, נפיצים או רעילים.
- ▲ אין לטבול את המכשיר במים. אין לחשוף אותו לרטיבות ואין להשתמש בו במקום לח מדי.
- ▲ אין להניח את המכשיר או להשתמש בו בקרבת כיוו, אמבטיה או כל מקום אחר בו בו עלולים לטפסף עליו נוזלים או שהוא עלול ליפול לתוך נוזל.
- ▲ הקפידו להפעיל את המכשיר רק במקום מואר ומאוורר היטב. אין לחסום את פתחי האוורור של המכשיר.



הוראות בטיחות

- ▲ מכשיר זה מתחמם במהלך פעולתו, הזהרו ממגע במשטחים החמים ואל תקרבו אותם לאזורים רגישים כמו פנים. הניחו למכשיר להתקרר לפני אחסונו.
- ▲ נקו את המכשיר במטלית רכה ויבשה למעט חומרי ניקוי ייעודיים שאושרו לשימוש ע"י היצרן.
- ▲ אסור להפעיל את המכשיר אם נמצאה בו תקלה כלשהי או פגיעה פיזית (כולל חדירת עצמים או נוזלים) בגוף המכשיר, בכבל או בתקע שלו. יש להביא לתחנת שרות מוסמכת, לבדיקה, תיקון או התאמה.

מתאם מתח חשמל

- ▲ יש להשתמש אך ורק במתאם המתח המקורי ולא בשום תחליף אחר.
- ▲ וודאו שמתח החשמל המגיע לשקע שבקיר הוא 220V~240V 50Hz ומחובר להארקה תקנית ולנתיך הגנה. השקע צריך לתמוך בהספק החשמל המקסימלי של מכשיר זה. אם התקע אינו מתאים לשקע החשמל, יש לבצע את ההתאמות הנדרשות ע"י חשמלאי מוסמך. מומלץ שלא להשתמש במפצל חשמל ובכבל הארכה.
- ▲ יש לאפשר גישה נוחה לחיבור וניתוק הספק לשקע החשמל. אין לחבר או לנתק את הספק משקע חשמל בידיים רטובות או עם רגליים יחפות. הקפידו על ניתוקו במשיכת גוף הספק עצמו ולא במשיכת הכבל.
- ▲ ספק המתח מיועד לשימוש פנים בלבד. יש להרחיקו מרטיבות ומחום גבוה ולוודא שהוא מוגן מפני פגיעה פיזית. אין להניח עליו או לתלות עליו חפצים או לאפשר לו להתחמם יתר על המידה, שכן הדבר עלול לגרום לנזק, דליקה או התחשמלות.
- ▲ מנעו נפילת עצמים או התזת נוזלים כלשהם ובפרט חומצות על הספק.
- ▲ הרחיקו את ספק המתח מאש גלויה כגון נרות דולקים.
- ▲ וודאו שספק המתח מחובר לשקע המספק את רמת המתח המסומנת על הספק.
- ▲ אין לפתוח את הספק. במקרה של בעיה כלשהי, יש לפנות למעבדת השירות הקרובה.
- ▲ לשמירת תקינות כבל החשמל, אין לכרוך אותו סביב המכשיר ואין לסובב או לקפל אותו בחדות.

- ▲ יש לנתק את ספק המתח ממקור המתח לפני כל טיפול ניקוי ותחזוקה.
- ▲ אזהרות
- אין להחליף את כבל הזינה בתחליפים לא מקוריים, חיבור לקוי עלול לגרום להתחשמלות המשתמש.
- בשימוש עם כבל מאריך יש לוודא תקינות מוליך הארקה שבכבל.
- ▲ כדי למנוע סכנת שריפה או התחשמלות, חובה לפנות לשרות במקרים הבאים:
- פגיעה בפתיל הזינה (כבל החשמל) או בתקע שלו.
- שבר בגוף המכשיר.
- חדירת עצמים או נוזלים לתוך המכשיר.
- במקרה של ריח מוזר או רעשים.

אין להשתמש במסיר שיער Silk·expert Pro 5 במקרים הבאים

- ▲ בזמן הריון או הנקה.
- ▲ בעלי עור כהה / שחור.
- ▲ לאחר חשיפה גבוהה לשמש במהלך 28 ימים לפני הטיפול.
- ▲ קעקועים או איפור קבוע באזור הטיפול.
- ▲ מצב עור חריג באזור הטיפול: כתמי שמש, נמשים, כתמי לידה, יבלות או ריכוז פיגמנטים.
- ▲ עור פגוע באזור הטיפול: אקזמה, פסוריאזיס, פציעות, פצעים פתוחים או זיהום פעיל.
- ▲ היסטוריה של היווצרות רקמת צלקת ורודה, רגישות לאור טבעית או בגלל תרופות. יש לשים לב במיוחד להשפעה של תרופות אנטי דלקתיות לא סטרואידיות (כגון אספירין, ואיבופרופן) והתרופות הבאות: tetracycline, phenothiazine, thiazide, diuretics, sulphonylurea, sulphonamide, DTIC, fluorouracil, vinblastine, griseofulvin, alpha hydroxy acids (AHAs), beta hydroxy acids (BHAs), Retin-A®, Accutane.
- ▲ מצב עור חריג הנגרם על ידי סוכרת או מחלות מערכתיות או מטבוליות.

הוראות בטיחות

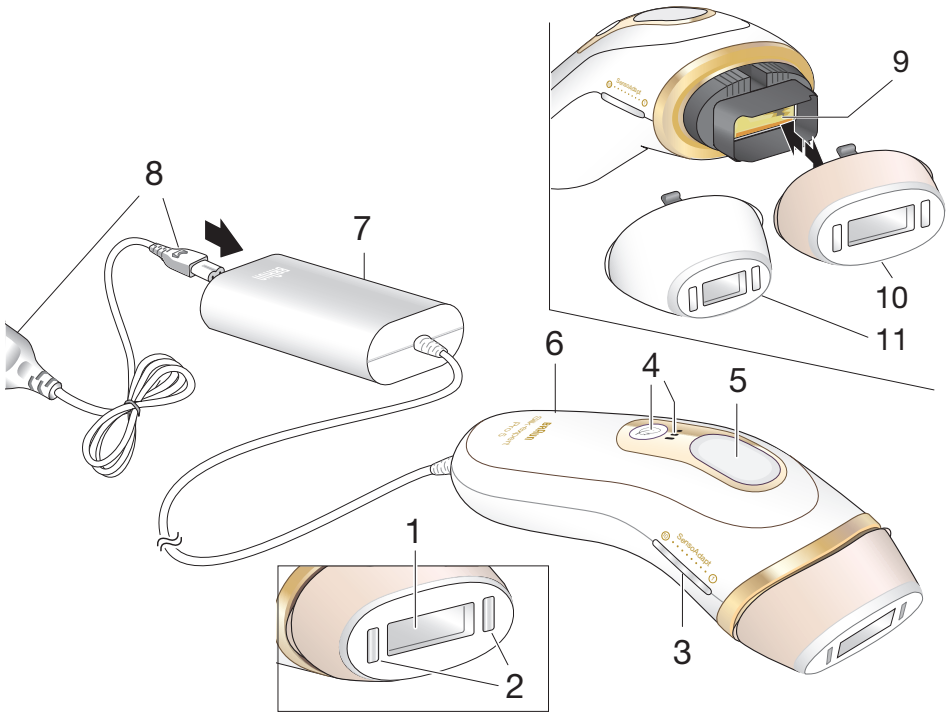
- ▲ טיפול בסטרואידים בשלושת החודשים לפני הטיפול.
- ▲ היסטוריה של התפרצויות הרפס באזור הטיפול, אלא לאחר התייעצות עם רופא וקבלת טיפול מונע לפני השימוש.
- ▲ אפילפסיה.
- ▲ שתל פעיל כגון קוצב לב, משאבת אינסולין, וכו'.
- ▲ פתולוגיה הקשורה לרגישות לאור כגון: porphyria, polymorphic light eruption, solar urticaria, lupus
- ▲ לאחר שימוש בשמנים רגישים לאור או שמנים אתריים.
- ▲ לאחר חיסון.
- ▲ היסטוריה של סרטן עור או אזורים מועדים לממאירויות עור.
- ▲ רדיותרפיה או כימותרפיה בשלושת החודשים לפני הטיפול.
- ▲ כל טיפול דרמטולוגי המבוסס על קרינת אור (לייזר וכו').
- ▲ כל מצב רפואי אחר לפי המלצת הרופא - בכל מקרה של ספק יש להיוועץ ברופא המשפחה או ברופא עור.

אזהרות ייחודיות

- ▲ אין להישיר מבט לתוך מסנן הזכוכית (9) או לנסות להפעיל את המכשיר לכיוון העיניים. כדי להגן על בטיחות העיניים, המכשיר יכול לפעול רק כאשר שני חיישני גוון העור נמצאים במגע עם העור. במידה והמכשיר מצליח לפעול גם ללא מגע כזה, יש להפסיק מיידית את השימוש בו ולהביאו לשרות המוסמך.
- ▲ אין לטפל בעור כהה. הדבר יכול להוביל לתופעות לוואי כגון כוויות, שלפוחיות או שינויים בצבע העור (היפר או היפומנטציה).
- ▲ אין לטפל בעור שזוף או שנחשף לאחרונה לשמש!
- ▲ אין לחשוף לאור שמש (מעל רבע שעה בשמש ישירה או מעל שעה בצל) ללא הגנה (ללא כיסוי או מריחת קרם הגנה מעל 50SPF) במהלך 4 שבועות לפני הטיפול עם המכשיר ושבועיים לאחר הטיפול עם המכשיר.
- ▲ כל האמור על אור שמש חל גם על שיזוף מלאכותי
- ▲ אין לטפל סביב העיניים (להסרת ריסים או גבות למשל).
- ▲ אין לעבור על אותו אזור של העור יותר מפעם אחת בכל טיפול!

הוראות בטיחות

- ▲ אם מופיעות כוויות או שלפוחיות, יש להפסיק מיד את הטיפול!
- ▲ יש לכסות כתמי לידה, קעקועים, כתמי שמש, נמשים, יבלות או גידולים לפני הטיפול.
- ▲ יש לגלח את אזור הטיפול לפני הטיפול.
- ▲ יש לוודא שהעור נקי לפני הטיפול.
- ▲ אין לטפל בכיס האשכים, בנרתיק, בשפתיים, בפי הטבעת, בפטמות וברקמות סביבן, בתוך האוזניים או בתוך האף.
- ▲ אין לטפל בחלקי גוף בהם רוצים לאפשר לשיער לצמוח בשלב יותר מאוחר.
- ▲ אין להשתמש במכשיר לכל מטרה אחרת מלבד דפילציה.
- ▲ אין להפעיל את המכשיר כאשר אינו צמוד לעור. חלופית הטיפול חייבת להיות במגע מלא עם משטח העור לפני שחרור הבזק אור.
- ▲ אין לחסום את פתחי האיוורור - המכשיר עלול להתחמם מדי - סכנת התחשמלות או שריפה!
- ▲ מטעמי הגיינה המכשיר מיועד לשימוש של משתמש יחיד.
- ▲ אין לגעת במסנן הזכוכית במהלך השימוש בו או ישירות לאחר שהתחמם.
- ▲ יש להקפיד לשמור על נקיון מסנן הזכוכית אך אין להשתמש בנוזלים דליקים כגון אלכוהול (כולל בושם, דאודורנט או כל חומר אחר).
- ▲ אין להשתמש אם מסנן הזכוכית (9) סדוק או חסר. יש לבדוק אותו לפני כל טיפול.



- | | |
|-----|----------------------------------|
| 1. | חלונית טיפול |
| 2. | חיישני גוון עור SensoAdapt™ |
| 3. | נוריות חיווי עוצמה |
| 4. | כפתור הפעלה עדינה עם נורית חיווי |
| 5. | כפתור טיפול |
| 6. | ידית |
| 7. | ספק/מטען |
| 8. | כבל חשמל |
| 9. | מסנן UV מזכוכית |
| 10. | ראש סטנדרטי |
| 11. | ראש מדוייק (לא כלול בכל הדגמים) |

מידע כללי

מסיר השיער Braun Silk-expert Pro 5 הוא דפילטור אישי המסיר את השיער ללא כאב על ידי פליטת הבזקי אור נראה הפוגעים בפיגמנט השיער (מלנין), ומועברים לשורשי השיער שמתחת לפני העור כדי למנוע מהשיער לצמוח.



חיישני גוון עור חכמים SensoAdapt™, קוראים כל הזמן את גוון העור ומתאימים לו אוטומטית את עוצמת הבזקי האור כדי לקבל את התוצאות היעילות והבטיחותיות ביותר.

ככל שגוון העור כהה יותר, יעילות הטיפול יורדת. לעומת זאת, ככל שהשיער מכיל יותר מלנין (כלומר צבע השיער כהה יותר), התוצאות טובות יותר.

גווני עור \ גווני שיער	I	II	III	IV	V	VI
	✓	✓	✓	✓	✓	✗
	✓	✓	✓	✓	✓	✗
	✓	✓	✓	✓	✓	✗
	✗	✗	✗	✗	✗	✗
	✗	✗	✗	✗	✗	✗
	✗	✗	✗	✗	✗	✗

X - הטיפול מסיר השיער Braun Silk-expert Pro 5 אינו מומלץ

הכנת אזור הטיפול

יש להסיר כל שיער נראה לעין לפני השימוש במכשיר. לצורך כך ניתן להשתמש בשיטה המועדפת עליך. כדי לשמור על חלונית הטיפול נקיה ושלמה, יש להקפיד שהעור באזור המטופל יהיה נקי ויבש.

יש להקפיד להפעיל את המכשיר במקום מואר שימנע סינוור מהמכשיר ויעזור לפעולה מדוייקת.

הפעלת המכשיר

יש לחבר את מתאם מתח החשמל לשקע חשמל באמצעות כבל החשמל (8). יש ללחוץ על כפתור הפעלה עדינה (4). נוריות חיווי העוצמה (3) נדלקות לרגע והמאוורר מתחיל לפעול. המכשיר מוכן לפעולה. במהלך הפעולה, המכשיר מתחמם מעט.

התאמת עוצמת אור אוטומטית

כאשר שני חיישני גוון העור (2) נמצאים במגע עם העור, המכשיר קורא את גוון העור ומתאים אליו אוטומטית את עוצמת האור. מספר נוריות חיווי העוצמה הלבנות (3) נותן חיווי לעוצמה שנבחרה. המכשיר מוכן לפעולה.

	עור חיוור < עוצמה גבוהה
	עור כהה < עוצמה נמוכה עם קצב הבזקות גבוה
(כבוי) 	אין מגע עם העור < אין הבזק אור
(אדום) 	בעיה אחרת עם העור < אין הבזק אור

הפעלה עדינה

יש ללחוץ על כפתור הפעלה עדינה (4). ניתן לבחור בין 3 מצבי פעולה:

סטנדרטי: 3 נוריות חיווי

עדין: 2 נוריות חיווי

עדין במיוחד: נורית חיווי אחת

מצבי הפעולה העדינה מיועדים לאזורים רגישים ולמשתמשים במכשיר בפעם הראשונה. יתכן ויהיה צורך בטיפולים נוספים כדי לקבל את התוצאות הרצויות.

• נוריות החיווי מהבהבות לאישור השינוי בעוצמת האור.

• עם הפחתת עוצמת האור גדל קצב הבזקי האור

טיפול בוחן

לפני ביצוע טיפול ראשון, אנו ממליצים לבדוק את תגובת העור למכשיר זה. יש לבצע את טיפול הבוחן על אזור נסתר בגוף, בגודל של 2X3 ס"מ (2 הבזקים).

יש לבצע את טיפול הבוחן כמתואר בהמשך תחת הכותרת: "שיטות טיפול" - "פעולה נקודתית" ולהמתין 48 שעות לבדיקת העור באזור שטופל. אם העור נראה תקין, ניתן להתחיל בטיפול הראשון. אם העור נפגע בצורה כלשהי, אין להשתמש במכשיר מבלי להתייעץ קודם עם רופא. בכל מקרה אין לנסות לטפל שוב באותו אזור במשך שבוע לפחות.

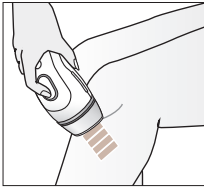
כיבוי

1. לחצו ארוכות (מעל 3 שניות) על כפתור ההפעלה העדינה (4).
• לאחר 10 דקות ללא שימוש, המכשיר כבה אוטומטית. כדי להפעיל את המכשיר מחדש, יש ללחוץ שוב על כפתור ההפעלה העדינה.
2. נתקו את מתאם החשמל משקע החשמל.

שיטות טיפול

למסיר שיער זה יש שני מצבי פעולה: STAMPING (פעולה נקודתית) ו- GLIDING (פעולה בהחלקה).

פעולה נקודתית



מאפשרת לטפל בבטחה באזורים קשים לגישה ואזורים רגישים של הגוף (פנים, בתי השחי, קו הביקיני וכו').

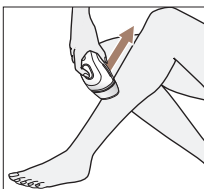
1. הצמידו את חלונת הטיפול לעור באופן ששני חיישני גוון העור (2) ימצאו במגע הדוק עם העור. נוריות חיווי העוצמה (3) ידלקו בלבן.

2. לחצו לחיצה קצרה על כפתור הטיפול (5). מסיר השיער יתחיל להבזיק אור. תתכן תחושת התחממות או עקצוץ.

3. הרחיקו את חלונת הטיפול מהעור והצמידו אותה לאזור הבא.

4. חזרו שוב על שלב 2.

פעולה בהחלקה



מאפשרת לטפל באזורים גדולים ופחות רגישים (רגליים, גב, זרועות, פלג גוף עליון).

1. הצמידו את חלונת הטיפול לעור באופן ששני חיישני גוון העור (2) ימצאו במגע הדוק עם העור. נוריות חיווי העוצמה (3) ידלקו בלבן.

2. לחצו על כפתור הטיפול (5) מבלי להרפות. מסיר השיער יתחיל להבזיק אור. תתכן תחושת התחממות או עקצוץ.

3. החליקו את חלונת הטיפול על פני האזור באיטיות וברציפות מבלי לנתק מגע מהעור.

4. ניתוק מגע מהעור כדי לעבור לאזור אחר וחזרו שוב על שלבים 2 ו-3.

אזור כיסוי בטיפול

לקבלת כיסוי נאות של אזור הטיפול, יש לעבור על פני העור בקווים ישרים ועוקבים. מעבר נוסף על אותו אזור עלול לגרום לתופעות לוואי. ניתן לעקוב אחר הקווים בעזרת הסימנים שנותרים על העור בגלל הלחץ של המכשיר עליו וכך להמנע מצד אחד מהבזקי אור חופפים ומצד שני מהבזקי אור במרווחים גדולים מדי זה מזה.

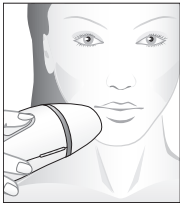
התאמת ראש המכשיר

ראש המכשיר הסטנדרטי (10) מתאים לטיפול באזורים גדולים ופחות רגישים (רגליים, גב, זרועות, פלג גוף עליון).

ראש המכשיר המדויק (11), שאינו מסופק בכל הדגמים, מתאים לטיפול באזורים קטנים ואזורים רגישים של הגוף (פנים, בתי השחי, קו הביקיני וכו').

טיפול בפנים

▲ זהירות!



- מסיר שיער זה מתאים לטיפול רק בחלק התחתון של הפנים (הלחיים, השפה העליונה והסנטר) ואינו מתאים להסרת שיער מריסים, ומגבות.
- אין להביט באזור העור המטופל בזמן פליטת הבזקי האור.
- אין לטפל בעור שסביב העיניים.
- אין לטפל בעור הצמוד לשפתיים. מומלץ להדק את השפתיים כדי להבטיח שהאור לא יפגע בהן.
- מסיר שיער זה אינו מתאים לטיפול בזקנים של גברים.
- מומלץ להעזר באדם נוסף בעת הטיפולים הראשונים בפנים.
- אין להשתמש במצב פעולה בהחלקה עבור הטיפול בפנים.

תוכנית טיפול

טיפול התחלתי	טיפול אחד לשבוע במשך 4-12 שבועות.
טיפול משמר	טיפול לפי הצורך למשל אחת לחודש-חודשיים.

מחזור צמיחת השיער משתנה מאדם לאדם ויכול לארוך עד 16 חודשים תלוי באזור הגוף (בית השחי, הרגל התחתונה, אזור הביקיני).

מכיוון שרק השערות בשלב הגידול רגישות לטיפול באור, חשוב לבצע מספר טיפולים כדי להשיג עור חלק לגמרי.

אנו ממליצים על טיפול התחלתי אחד בשבוע לאורך 4 - 12 שבועות. אם השיער אינו ממשיך לצמוח אין צורך להמשיך וניתן לעבור לטיפול משמר.

טיפול בעור לאחר הסרת שיער

אין לחשוף לשמש אזורים של העור שטופלו במסיר השיער במשך תקופת הטיפול ולפחות שבועיים לאחר הטיפול. יש להגן על העור באמצעות כיסוי או קרם הגנה (SPF גדול מ-15).

אין למרוח קרמים מבושמים או דאודורנט על האזורים שטופלו במסיר השיער במשך לפחות 24 שעות לאחר הטיפול.

ניקוי המכשיר

מומלץ לנקות את המכשיר ובמיוחד את מסנן הזכוכית לאחר כל טיפול.

▲ יש לנתק את המכשיר מהחשמל לפני הניקוי.

▲ בשום פנים ואופן אין לשטוף את גוף המכשיר במים!

- לאחר כל טיפול יש לבדוק שחיישני גוון העור (2) וחלונות הטיפול (1) לא ניזוקו. יש לנגב אותם במטלית יבשה ונטולת מוך. אם נראים סימנים או כתמים שחורים יש לקות אותם מיד.
- יש לנקות את מסנן הזכוכית (9) רק לאחר שהתקרר.
- כדי להבטיח ביצועים מקסימליים, יש לשמור על הראשים (10, 11) נקיים מלכלוך ושיער או פסולת אחרת. אין להרטיבם אלא להשתמש במטלית יבשה.
- להגנת חלונות הטיפול וחיישני העור מפני נזק, יש לאחסן את המכשיר בקופסה המקורית במקום קריר, יבש ובטוח.

תופעות לוואי אפשריות

- תופעות לוואי וסיבוכים הם נדירים כאשר משתמשים במסיר שיער זה בהתאם להוראות. עם זאת, לכל טיפול קוסמטי, גם אם נועד לשימוש ביתי, יש תופעות לוואי אפשריות. במיוחד אם עוברים פעם נוספת על אותו אזור של העור.
- כאב קל בעור: תתכן תחושת עקצוץ בשטח העור המטופל במהלך הטיפול ואף כמה דקות לאחר מכן. כל אי נוחות אחרת מלבד כאב קל אינה נורמלית ויש להפסיק את הטיפול או להנמיך את רמת העוצמה.
 - אדמומיות: תתכן אדמומיות שתשאר במהלך 24 שעות לאחר הטיפול. יש לפנות לרופא אם האדמומיות נמשכת יותר מ 2 עד 3 ימים.
 - רגישות יתר: תתכן רגישות יתר של העור באזור הטיפול והוא עלול להתייבש או להתקלף.
 - כוויות או שלפוחיות: לעיתים רחוקות מאוד, עלולות להתפתח פציעות או כוויות לאחר הטיפול. התאוששות מלאה יכולה להימשך כמה שבועות ובמקרים חריגים עלולה להישאר צלקת.
 - צלקות: למרות שמדובר במקרים נדירים מאוד, עלולות להיווצר צלקות קבועות. ברוב המקרים מדובר בצלקות בצבע לבן (hypotrophic). לעיתים צלקת עלולה להיות רחבה ואדומה (היפרטרופי) או רחבה ומורחבת מאחורי האזור הפצוע (keloid). ייתכן ויהיה צורך בטיפולים קוסמטיים כדי לשפר את מראה העור.
 - שינוי פיגמנטציה: יש סיכון של היפרפיגמנטציה זמנית (פיגמנטציה מוגברת או כתם בצבע חום) או היפופיגמנטציה (כתם בצבע לבן). אנשים בעלי עור כהה יותר נמצאים בסיכון גבוה יותר. ברוב המקרים, כל שינוי בצבע העור הוא זמני.
 - אודם מוגזם ונפיחות: במקרים נדירים, העור המטופל עלול להיות מאוד אדום ונפוח. תגובה זו שכיחה יותר באזורים הרגישים של הגוף. האדמומיות והנפיחות אמורות להיעלם תוך 2 עד 7 ימים בעזרת טיפול בקרח. ניתן לנקות בעדינות אבל כדאי להימנע מחשיפה לשמש.
 - זיהום: זיהומים בעור הם נדירים ביותר.
 - חבורות: לעתים רחוקות מאוד, הטיפול עלול לגרום לחבורות בצבע סגול כחלחל שעלולות להשאר 5 עד 10 ימים. לאחר שהצבע הכחול דוהה, עלול להשאר על העור כתם קבוע בצבע חלודה (היפרפיגמנטציה).

BRAUN